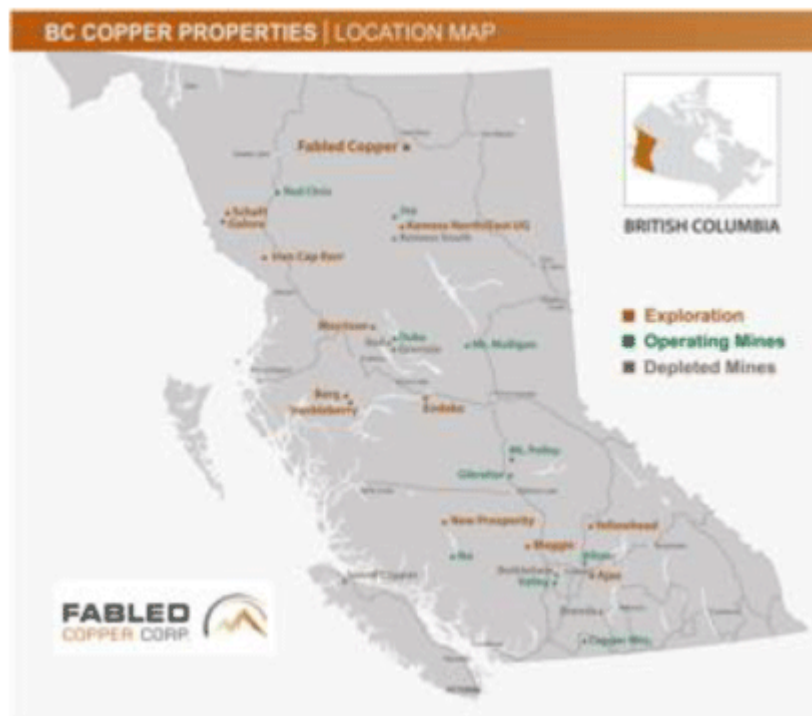


## Fableds Oberflächen-Splitterproben auf der Sichtung 428 Zentral ergeben 5,88% Kupfer

20.07.2022 | [Presse Minen](#)

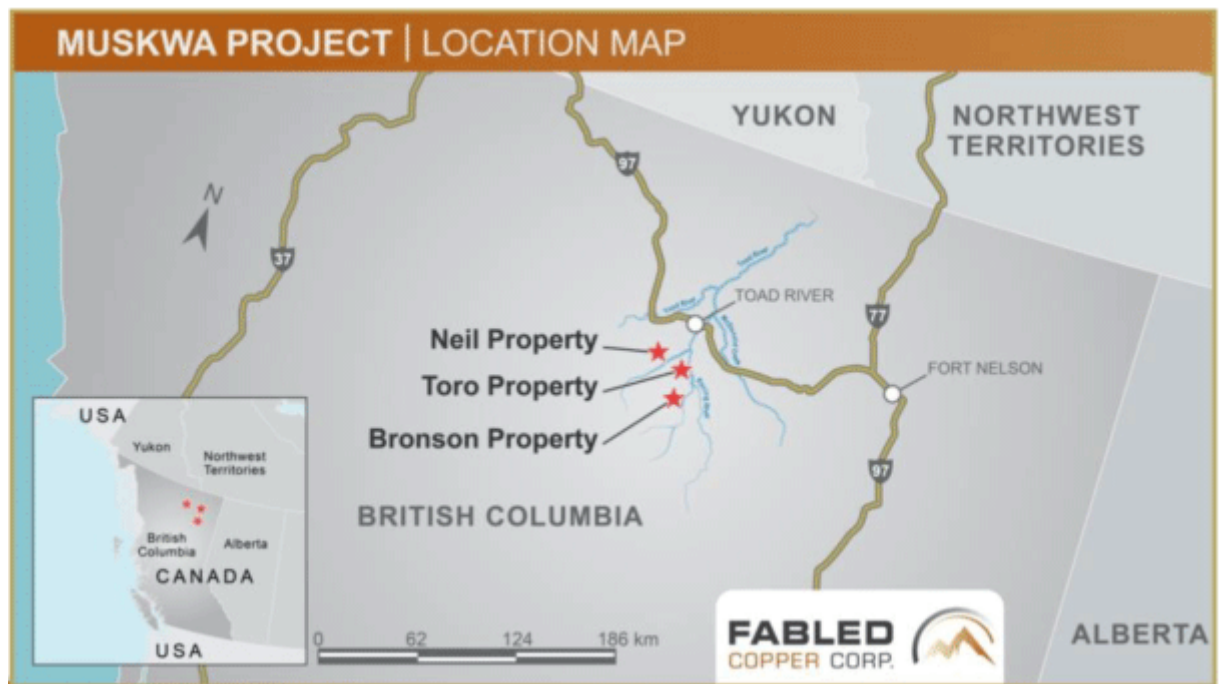
Vancouver, British Columbia - [Fabled Copper Corp.](#) ("Fabled Copper" oder das "Unternehmen") (CSE: FABL; FSE: XZ7) gibt weitere Ergebnisse des 2021 durchgeführten Oberflächen-Feldarbeiten-Programms auf seinem Muskwa Kupferprojekt bekannt. Siehe Abbildung 1 unten.

### Abbildung 1 – Allgemeiner Projekt-Lageplan



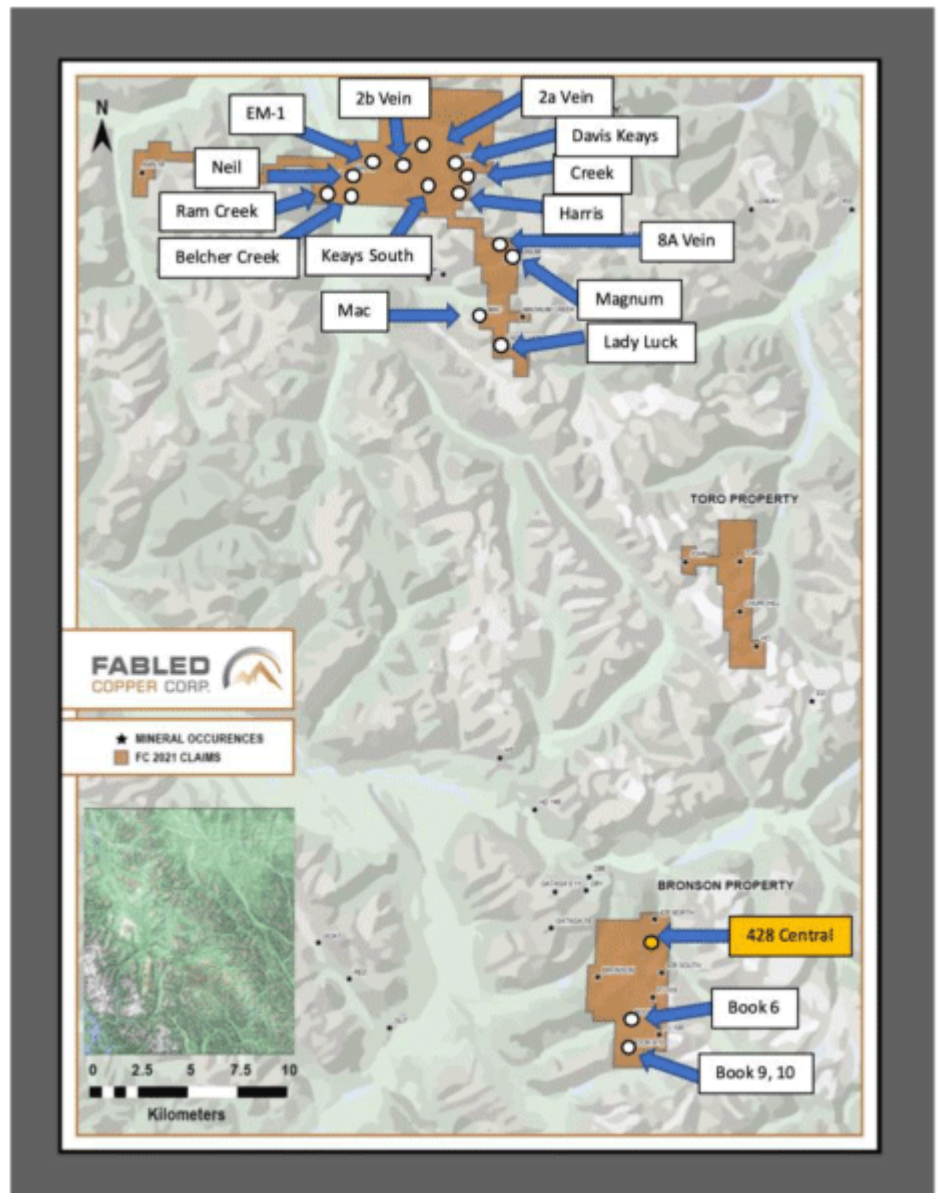
Das Muskwa Projekt besteht aus dem Neil Projekt, dem Toro Projekt und dem Bronson Projekt im Norden von British Columbia. Siehe Abbildung 2 unten.

## Abbildung 2 - Lageplan



Peter Hawley, Präsident und CEO, berichtet: "Das Bronson Projekt umfasst 4 Mineralkonzessionen, die sich über etwa 2.524,6 Hektar erstrecken. Bisher haben wir über die UAV-Drohnenmission bei Book 6, die damit verbundenen Oberflächenprobenahmen und geophysikalischen Untersuchungen, die strukturelle Untersuchung des gesamten Projekts und die ASTER-Zusammenstellung berichtet. Darüber hinaus haben wir über Book 9 und 10 berichtet, bei denen es sich möglicherweise um die südliche Ausdehnung von Book 6 handelt, sowie über die Probenahme bei der zentralen Kupfersichtung 428. Siehe Abbildung 3 unten.

**Abbildung 3 - Bronson Projekt, Lage von 428 Zentral**



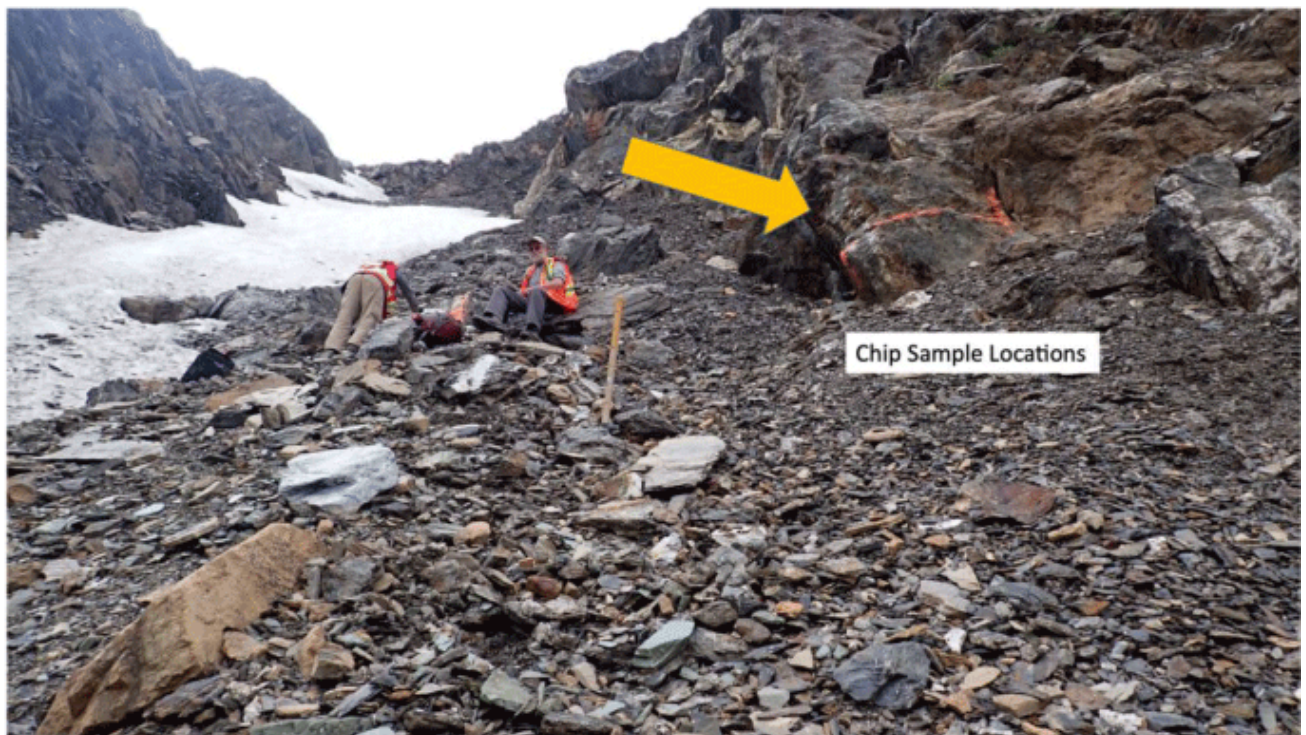
### Die Kupfer-Sichtung 428 Zentral

Die Kupfer-Sichtung 428 Zentral und die umliegenden Gebiete im Norden, Westen und Süden wurden am 20. Juli sowie am 23. und 27. August 2021 erkundet. Es wurden neun Aufschlüsse von Adern erkundet und beprobt.

Sechs Aufschlüsse befinden sich entlang einer Schlucht, die in nordnordwestlicher Richtung in ein breites Tal mündet. Ein Aufschluss liegt auf der Nordseite des Tals und zwei Adern sind am Fuße eines zurückweichenden Gletschers, 250 Meter westlich der Schlucht, freigelegt. Siehe Foto 1 unten.

### Foto 1 - Bronson Projekt, Gebiet der Splitterproben-Entnahme bei 428 Zentral





Neunundzwanzig Proben (eine Grab-, 10 Schutt-/Float- und 18 Splitterproben) wurden in den Adern und den umliegenden Gebieten entnommen. Auf der Nordseite des Tals verläuft eine nicht mineralisierte, 2,50 Meter breite Spannungsader in einem Winkel von 176 Grad. Die Grabprobe D-723173 wurde auf einer Höhe von 1.732 Metern entnommen und ergab eine Analyse mit einem geringen Kupfergehalt (0,01%). Siehe Foto 2 unten.

**Foto 2 - Bronson Projekt, Gebiet der Splitterproben-Entnahme bei 428 Zentral**



In der Schlucht, 350 bis 850 Meter Süd-südöstlich von Probe D-723173, wurden 6 Aufschlüsse von Adern beprobt. Fünf Aufschlüsse befinden sich zwischen 350 und 450 Metern von D-723173 auf einer Höhe von 1.788 bis 1.839 Metern und der sechste Aufschluss befindet sich hangaufwärts (Höhe 2.080 Meter). Siehe



Foto 3 unten.

**Foto 3 - Bronson Projekt, Gebiet der Splitterproben-Entnahme bei 428 Zentral**



Elf Splitterproben (D-723174, 176-180 & 182-184), die quer zu den Adern an verschiedenen Stellen entnommen wurden, enthielten 0 bis 3% Sulfide. Die Ergebnisse der Kupferuntersuchung waren niedrig,

250 Meter hangaufwärts, auf einer Höhe von 2.080 Metern, beherbergt dieselbe Schlucht eine sechste Aufschluss-Stelle. Hier ist die zentrale Ader 428 über 1,50 Meter freigelegt und enthält halbmassive Sulfide (8% Chalkopyrit und 1% Bornit). Eine Splitterprobe, D-723508, wurde auf einer Breite von 1,50 Metern entnommen und ergab 5,88% Kupfer. Siehe Foto 4 unten

**Foto 4 - Bronson Projekt, Gebiet der Proben-Entnahme bei 428 Zentral**





Etwa 250 Meter westlich vom Standort der Probe D-723508 liegen am Fuße eines schmelzenden Gletschers (Höhe 2.014-2.023 m) zwei Aufschlüsse mit großen (bis zu 2 m breiten und 90 m langen) Quarz-Karbonat-Adern frei. In diesen Adern wurden acht Splitterproben entnommen. Siehe Foto 5 unten

**Foto 5 - Bronson Projekt, neue Kupfer-Exposition bei 428 Zentral**



In den letzten Jahren scheint sich der Gletscher etwa 200 Meter nach Süden zurückgezogen zu haben. Die Adern enthalten 0 bis 1% Chalkopyrit und wenig Cu (0,0004-0,0021%). Ebenfalls in diesem Gebiet, zwischen den Adern und einem 150 m weiter östlich zutage tretenden Gang, wurden drei mineralisierte (1-4% Chalkopyrit &



Diese 3 Proben ergaben Werte zwischen 1,12 und 2,19% Kupfer. In höheren Lagen von 2.180 und 2.098 Metern wurden 250-300 Meter weiter Süd-südöstlich zwei Flotationsproben (D-723506 und 507) entnommen. Die Probe D-723506 mit 1% Chalkopyrit und mäßigem Malachit enthielt 1,28% Cu und die Probe D-723507 mit 20% Sulfiden enthielt 2,12% Cu.

**Foto 6 - Bronson Projekt, Kupfer-Exposition bei 428 Zentral**



Am 23. August wurde im Rahmen der VLF-EM-Erkundung im Tal (Höhe 1.620 m) unterhalb der Ader 428 Zentral ein Beispiel für mineralisiertes Flotationsmaterial, D-723469, entnommen.

Diese Probe enthielt 10% Chalkopyrit und 1% Bornit und einen Cu-Gehalt von 4,12%. Zwei schwache VLF-EM-Anomalien mit Fraser-Filterung flankieren den Ort, an dem diese Probe entnommen wurde.

**Foto 7 - Bronson Projekt, 4,12% Kupfer-Float bei 428 Zentral**



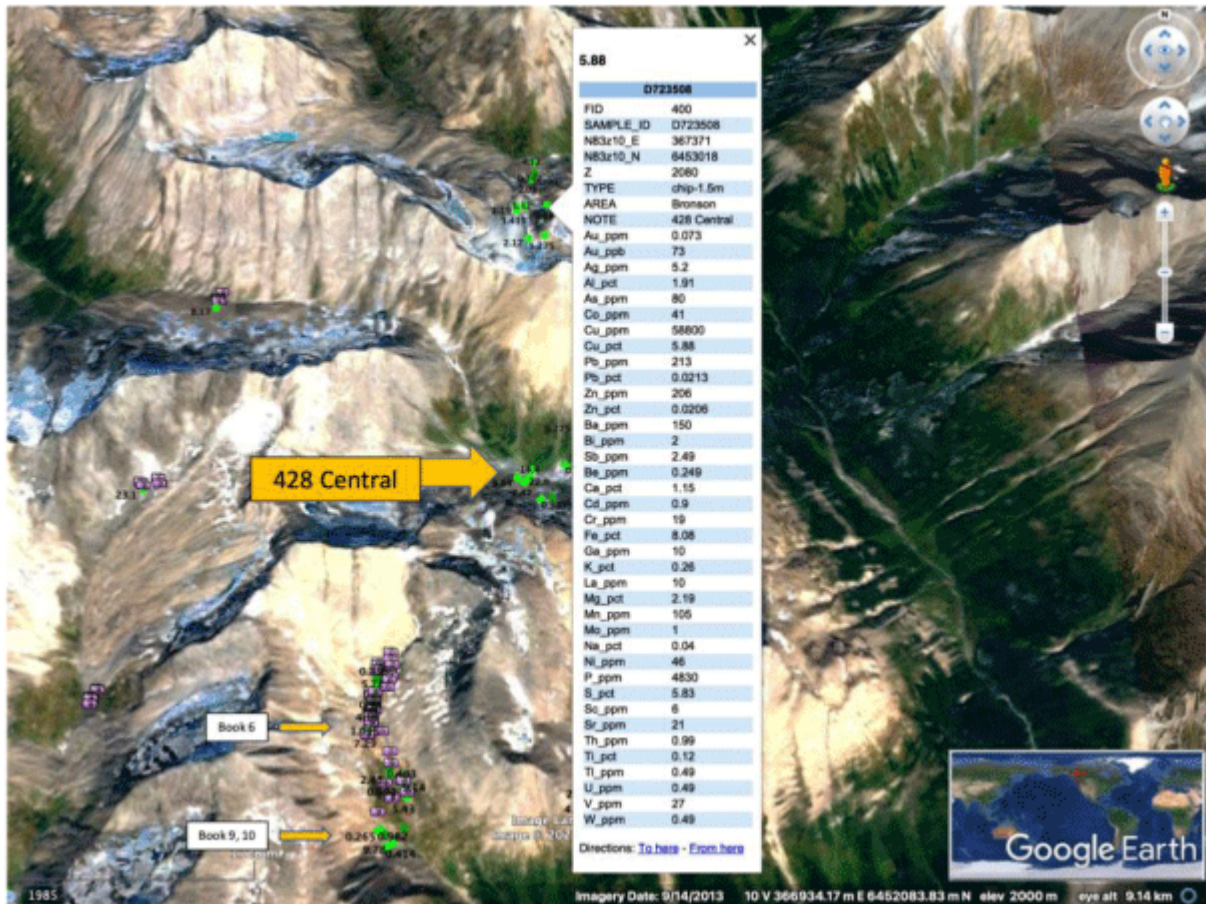
**Tabelle 1 - Bronson Projekt, Proben der Kupfer-Sichtung 428 Zentral**

Proben-Nr.	Höhe (Meter)	Probentyp		Kupfer %
D – 723173	1.732	Grab		0,01
D – 723174	1.788	Grab		0,09
D – 723176	1.788	Splitter	0,90	0,01
D – 723177	1.788	Splitter	0,90	0,01
D – 723178	1.788	Splitter	0,30	0,01
D – 723179	1.809	Splitter	1,00	0,15
D – 723180	1.809	Splitter	1,00	0,09
D – 723181	1.830	Schutt		<b>2,09</b>
D – 723182	1.839	Splitter	1,10	0,16
D – 723183	1.838	Splitter	1,50	0,10
D – 723184	1.804	Splitter	1,20	0,39
D – 723185	1.790	Schutt		<b>1,16</b>
D – 723186	1.775	Schutt		0,01
D – 723187	1.755	Schutt		<b>3,91</b>
D – 723469	1.620	Float		<b>4,12</b>
D – 723503	2.021	Float		<b>1,12</b>
D – 723504	2.022	Float		<b>1,70</b>
D – 723505	2.023	Float		<b>2,19</b>
D – 723506	2.180	Float		<b>1,12</b>
D – 723507	2.098	Float		<b>2,19</b>
D – 723508	2.080	Splitter	1,50	<b>5,88</b>

Alle entnommenen Proben wurden fotografiert und der GPS-Standort sowie ein Metallprobenetikett an Ort und Stelle belassen, um bei Bedarf später darauf zurückgreifen zu können. All diese Daten sowie die Untersuchungsergebnisse wurden mit einem Geotag versehen und in eine .kml / .kmz-Datei gespeichert, die z. B. in Google Earth verwendet werden kann, um eine einfache Referenz zu ermöglichen. Siehe Foto 8 unten.



## Foto 8 - Bronson Projekt, Geotag-Daten 428 Zentral



## QA QC Prozedur

Die von Fabled Copper Corp. gemeldeten Analyseergebnisse der Probenahmen beziehen sich auf Gesteinsproben, die von den Mitarbeitern von Fabled Copper Corp. direkt an ALS Chemex, Vancouver, British Columbia, Kanada, geschickt wurden. Die Proben wurden gemäß der ALS Chemex-Methode PREP-31 zerkleinert, aufgespalten und pulverisiert und anschließend auf das 33-Elemente-Paket ME-ICP61 durch Aufschluss mit vier Säuren und ICP-AES-Finish analysiert. Die ME-GRA21-Methode ist für Gold und Silber mittels Feuerprobe und gravimetrischen Abschluss, 30 g nominales Probengewicht.

## Über-Limit Methoden

Für Proben, die Edelmetall-Schwellenwerte von 10 g/t Au oder 100 g/t Ag auslösen, wird die folgende Methode verwendet:

Au-GRA21 Au durch Feuerprobe und gravimetrischen Abschluss mit einer 30 g Probe.

Ag-GRA21 Ag durch Feuerprobe und gravimetrischen Abschluss.

Fabled Copper Corp. überwacht die Qualitätssicherung und -kontrolle (QA/QC) unter Verwendung von kommerziell beschafften Standardkernen und lokal beschafftem Blindmaterial, das in regelmäßigen Abständen in die Probenfolge eingefügt wird.

## Über Fabled Copper Corp.

Fabled Copper ist ein Junior-Bergbauexplorationsunternehmen. Derzeit konzentriert sich das Unternehmen darauf, durch die Exploration und Erschließung seiner bestehenden Kupferprojekte im Norden von British Columbia Werte für seine Aktionäre zu schaffen. Das Muskwa Projekt umfasst insgesamt 76 Claims in zwei nicht zusammenhängenden Blöcken mit einer Gesamtfläche von ca. 8.064,9 Hektar und liegt im Liard

Bergbaubezirk im Norden von British Columbia.

Mr. Peter J. Hawley, Präsident und C.E.O.

[Fabled Copper Corp.](http://www.fabledcoppercorp.com)

Telefon: (819) 316-0919

E-Mail: [peter@fabledcopper.org](mailto:peter@fabledcopper.org)

Für weitere Informationen kontaktieren Sie bitte: [info@fabledcopper.org](mailto:info@fabledcopper.org)

Deutsche Anleger:

M & M Consult UG (haftungsbeschränkt)

Telefon.: 03641 / 597471

E-Mail: [info@metals-consult.com](mailto:info@metals-consult.com)

*Die in dieser Pressemeldung enthaltenen technischen Informationen wurden genehmigt von Peter J. Hawley, P.Geo., Präsident und C.E.O. von Fabled, der eine qualifizierte Person gemäß National Instrument 43-101 - Standards für die Veröffentlichungen von Mineralprojekten - ist.*

*Die Canadian Securities Exchange übernimmt keine Verantwortung für die Angemessenheit oder Richtigkeit dieser Pressemeldung.*

*Bestimmte in dieser Pressemeldung enthaltene Aussagen stellen "zukunftsgerichtete Informationen" dar, so wie der Begriff in den geltenden kanadischen Wertpapiergesetzen verwendet wird. Zukunftsgerichtete Informationen basieren auf Plänen, Erwartungen und Schätzungen des Managements zum Zeitpunkt der Bereitstellung der Informationen und unterliegen bestimmten Faktoren und Annahmen, einschließlich der Tatsache, dass sich die finanzielle Situation und die Entwicklungspläne des Unternehmens nicht aufgrund von unvorhergesehenen Ereignissen ändern und dass das Unternehmen alle erforderlichen behördlichen Genehmigungen erhält.*

*Zukunftsgerichtete Informationen unterliegen einer Vielzahl von Risiken und Ungewissheiten sowie anderen Faktoren, die dazu führen können, dass Pläne, Schätzungen und die tatsächlichen Ergebnisse erheblich von den in solchen zukunftsgerichteten Informationen prognostizierten abweichen können. Einige der Risiken und anderen Faktoren, die dazu führen können, dass die Ergebnisse wesentlich von denen abweichen, die in den zukunftsgerichteten Aussagen zum Ausdruck gebracht wurden, sind unter anderem: Auswirkungen des Coronavirus oder anderer Epidemien, allgemeine wirtschaftliche Bedingungen in Kanada, den USA und weltweit; die Bedingungen der Branche, darunter Schwankungen der Rohstoffpreise; staatliche Regulierung der Bergbaubranche, einschließlich Umweltregulierung; geologische, technische und bohrtechnische Probleme; unvorhergesehene betriebliche Ereignisse; Wettbewerb um oder die Unmöglichkeit, Bohrgeräte und andere Dienstleistungen zu bekommen; die Verfügbarkeit von Kapital zu akzeptablen Bedingungen; die Notwendigkeit, erforderliche Genehmigungen von den Aufsichtsbehörden zu erhalten; die Volatilität der Aktienmärkte; die Volatilität der Marktpreise für Rohstoffe; die mit dem Bergbau verbundenen Haftungen; Änderungen der Steuergesetze und Anreizprogramme in Bezug auf die Bergbaubranche sowie die anderen Risiken und Ungewissheiten, die für das Unternehmen gelten und wie die in den fortlaufend veröffentlichten Unterlagen des Unternehmens beim Unternehmensprofil auf <http://www.sedar.com> dargestellt sind. Das Unternehmen ist nicht verpflichtet, diese zukunftsgerichteten Aussagen zu aktualisieren, es sei denn, diese wird von den geltenden Gesetzen verlangt.*

*Die Ausgangssprache (in der Regel Englisch), in der der Originaltext veröffentlicht wird, ist die offizielle, autorisierte und rechtsgültige Version. Diese Übersetzung wird zur besseren Verständigung mitgeliefert. Die deutschsprachige Fassung kann gekürzt oder zusammengefasst sein. Es wird keine Verantwortung oder Haftung für den Inhalt, die Richtigkeit, die Angemessenheit oder die Genauigkeit dieser Übersetzung übernommen. Aus Sicht des Übersetzers stellt die Meldung keine Kauf- oder Verkaufsempfehlung dar! Bitte beachten Sie die englische Originalmeldung auf [www.sedar.com](http://www.sedar.com), [www.sec.gov](http://www.sec.gov), [www.asx.com.au](http://www.asx.com.au) oder auf der Firmenwebsite!*



Dieser Artikel stammt von [GoldSeiten.de](https://www.goldseiten.de)

Die URL für diesen Artikel lautet:

<https://www.goldseiten.de/artikel/545852--Fableds-Oberflaechen-Splitterproben-auf-der-Sichtung-428-Zentral-ergeben-588Prozent-Kupfer.html>

Für den Inhalt des Beitrages ist allein der Autor verantwortlich bzw. die aufgeführte Quelle. Bild- oder Filmrechte liegen beim Autor/Quelle bzw. bei der vom ihm benannten Quelle. Bei Übersetzungen können Fehler nicht ausgeschlossen werden. Der vertretene Standpunkt eines Autors spiegelt generell nicht die Meinung des Webseiten-Betreibers wieder. Mittels der Veröffentlichung will dieser lediglich ein pluralistisches Meinungsbild darstellen. Direkte oder indirekte Aussagen in einem Beitrag stellen keinerlei Aufforderung zum Kauf-/Verkauf von Wertpapieren dar. Wir wehren uns gegen jede Form von Hass, Diskriminierung und Verletzung der Menschenwürde. Beachten Sie bitte auch unsere [AGB/Disclaimer!](#)

---

Die Reproduktion, Modifikation oder Verwendung der Inhalte ganz oder teilweise ohne schriftliche Genehmigung ist untersagt!  
Alle Angaben ohne Gewähr! Copyright © by GoldSeiten.de 1999-2025. Es gelten unsere [AGB](#) und [Datenschutzrichtlinien](#).