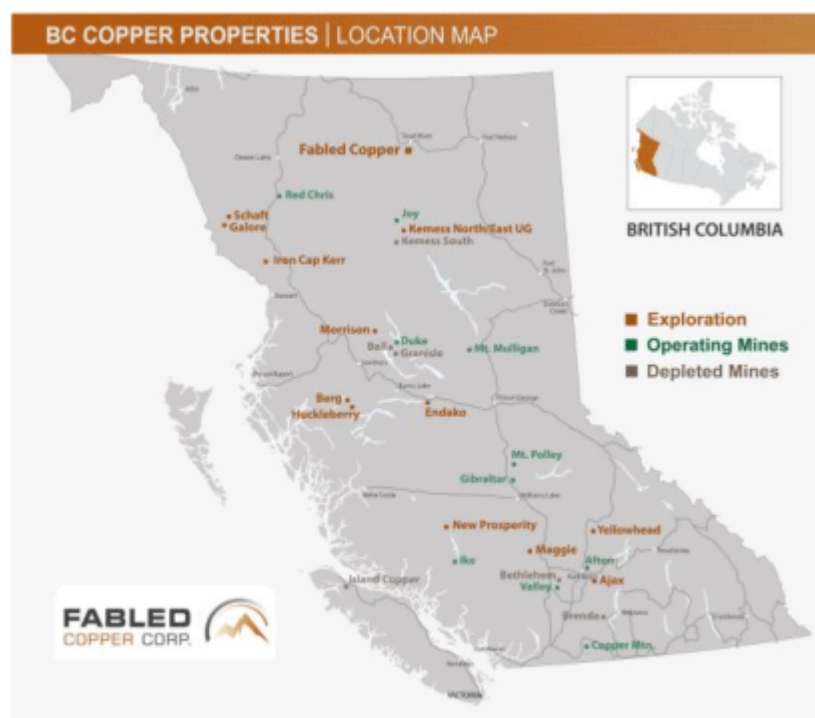


Fableds Oberflächenproben auf den PJ 100, 105 Kupfersichtungen melden 4,60% und 22,90% Kupfer

10.08.2022 | [Presse Minen](#)

Vancouver, British Columbia - [Fabled Copper Corp.](#) ("Fabled Copper" oder das "Unternehmen") (CSE: FABL; FSE: XZ7) gibt weitere Ergebnisse des 2021 durchgeführten Oberflächen-Feldarbeiten-Programms auf seinem Muskwa Kupferprojekt bekannt. Siehe Abbildung 1 unten.

Abbildung 1 - Allgemeiner Projekt-Lageplan



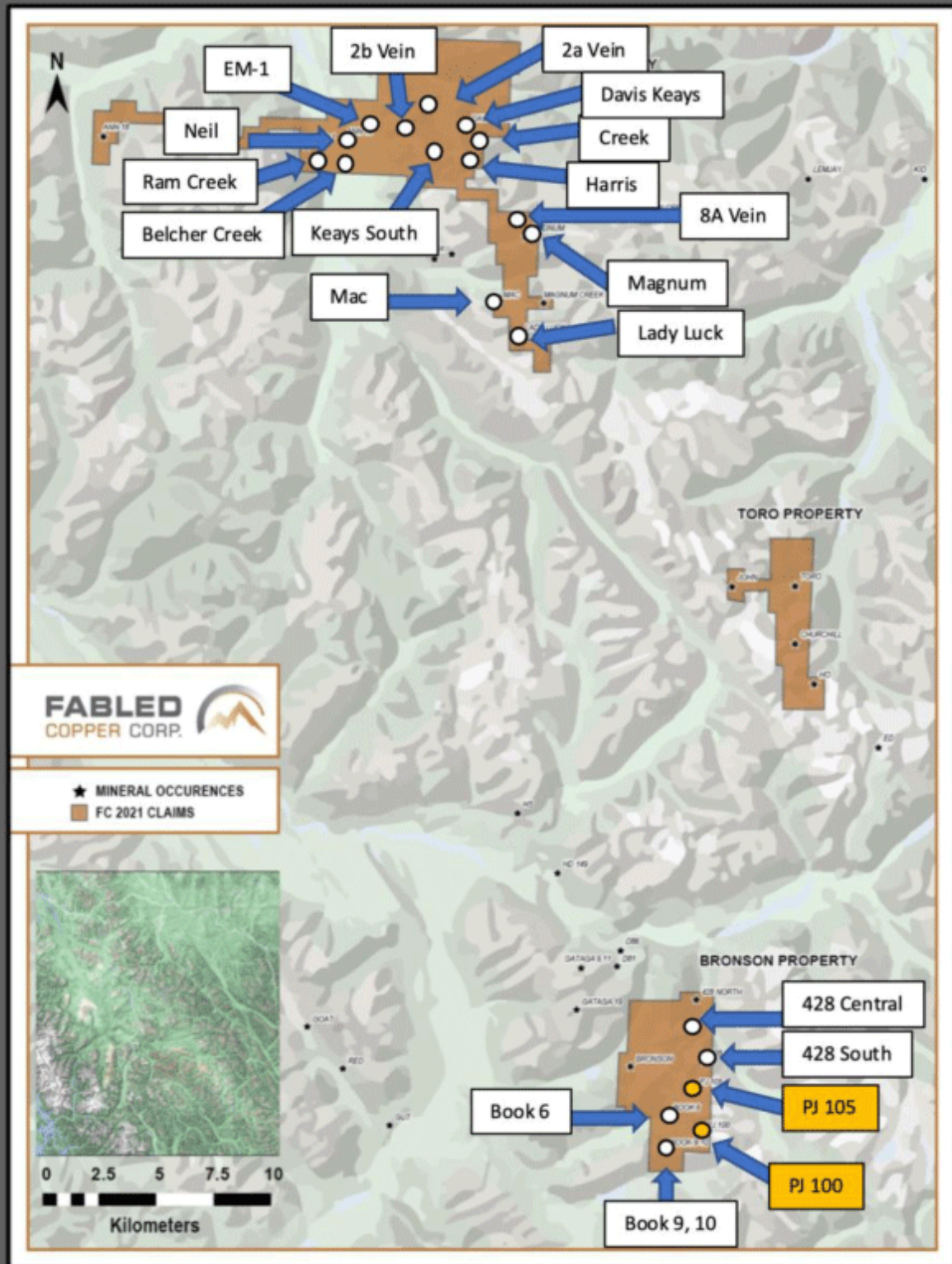
Das Muskwa Projekt besteht aus dem Neil Projekt, dem Toro Projekt und dem Bronson Projekt im Norden von British Columbia. Siehe Abbildung 2 unten.

Abbildung 2 - Lageplan



Peter Hawley, Präsident und CEO, berichtet: "Das Bronson Projekt umfasst 4 Mineralkonzessionen, die sich über etwa 2.524,6 Hektar erstrecken. Bisher haben wir über die UAV-Drohnenmission bei Book 6, die damit verbundenen Oberflächenprobenahmen und geophysikalischen Untersuchungen, die strukturelle Untersuchung des gesamten Projekts und die ASTER-Zusammenstellung berichtet. Darüber hinaus haben wir über Book 9 und 10 berichtet, bei denen es sich möglicherweise um die südliche Ausdehnung von Book 6 handelt, über die Probenahme bei der zentralen Kupfersichtung 428 und 428 Süd und jetzt die Kupfersichtungen PJ 100 und PJ 105. Siehe Abbildung 3 unten.

Abbildung 3 - Bronson Projekt, PJ 100, PJ 105 Standorte



Die PJ 105 Kupfersichtung

Am 3. September 2021 wurde das Gebiet, in dem sich die PJ 105 Kupfersichtung befindet, erkundet und es wurden insgesamt 7 Proben entnommen. An einem nach Norden ausgerichteten Hang auf einer Höhe von 1.656 und 1.668 Metern auf der anderen Seite des Tals, etwa 600 Meter südlich der Freilegung der Ader 428 South, wurden 2 Adern beprobt (D-723529-532).

Die Grabprobe D-723529 aus der 120 Grad streichenden und 0,6 Meter breiten westlichen Ader enthielt reichlich Malachit und ergab einen Cu-Gehalt von 0,35%. Achtzig Meter weiter östlich verläuft eine flach einfallende (40 Grad nach Westen), 1,5 Meter breite Ader mit einem Streichen von 140 Grad in gescherten Sedimenten.

Splitterprobe D-723531, die sich über die 1,5 Meter breite Ader erstreckt, enthielt einen Cu-Gehalt von 0,03%. Eine höhergradige Grabprobe (D-723532) der Ader enthielt 3% Chalkopyrit und wies 0,67% Cu auf. Westlich der Ader wurden auch gescherte Sedimente beprobt (Grabprobe D-723530). Die Sedimente enthielten 5% Pyrit und wiesen einen geringen Cu-Gehalt von 0,03% auf. Siehe Foto 1, Tabelle 1 unten.

Foto 1 - Bronson Projekt, PJ 105 Kupfersichtung



In nördlicher Richtung wurde das Gebiet südlich des Baches, der östlich durch das Tal fließt, erkundet. Drei mineralisierte Flotationsproben (bis zu 50% Chalkopyrit und 8% Bornit) wurden auf einer Höhe von 1.558 bis 1.616 Metern entnommen. Die Proben D723526-528 ergaben 22,9, 9,34 und 2,42% Cu.

Tabelle 1 - Proben der Kupfersichtung PJ 105 auf dem Bronson Projekt

Proben Nr.	Höhe (Meter)	Probenart	Weite (Meter)	Kupfer %
D – 723529	1.685	Grab		0,35
D – 723530	1.656	Grab		0,03
D – 723531	1.668	Splitter	1,50	0,03
D – 723532	1.668	Grab		0,67
D – 723526	1.578	Float		22,90
D – 723527	1.616	Float		9,34
D – 723528	1.598	Float		2,42

Die PJ 100 Sichtung

Drei Adern, die einen Teil von PJ 100 darstellen, wurden mit Aufschlüssen auf einem Bergrücken in einer Höhe von 1.910 bis 1.939 Metern beobachtet. Die Aufschlüsse liegen in der Nähe des Schnittpunkts von zwei steilen Hängen, die nach Südsüdosten und Osten ausgerichtet sind. Vom Hubschrauberlandeplatz aus wurden 2 der Adern beprobt.

Splitterprobe D-723524 mit einem Cu-Gehalt von 4,6 % auf 0,3 Metern wurde von einer 020 Grad streichenden und subvertikal abfallenden Ader entnommen, die mit 5-7 % Chalkopyrit mineralisiert ist. Siehe Foto 2, Tabelle 2 unten.

Foto 2 - Bronson Projekt, PJ 100 Kupfersichtung



Am steilen, nach Südsüdosten verlaufenden Hang, etwa 30 m weiter östlich, wurde eine mit 6% Kupferkies mineralisierte Ader beprobt. Diese Grabprobe, D723525, enthielt einen Cu-Gehalt von 2,95%.

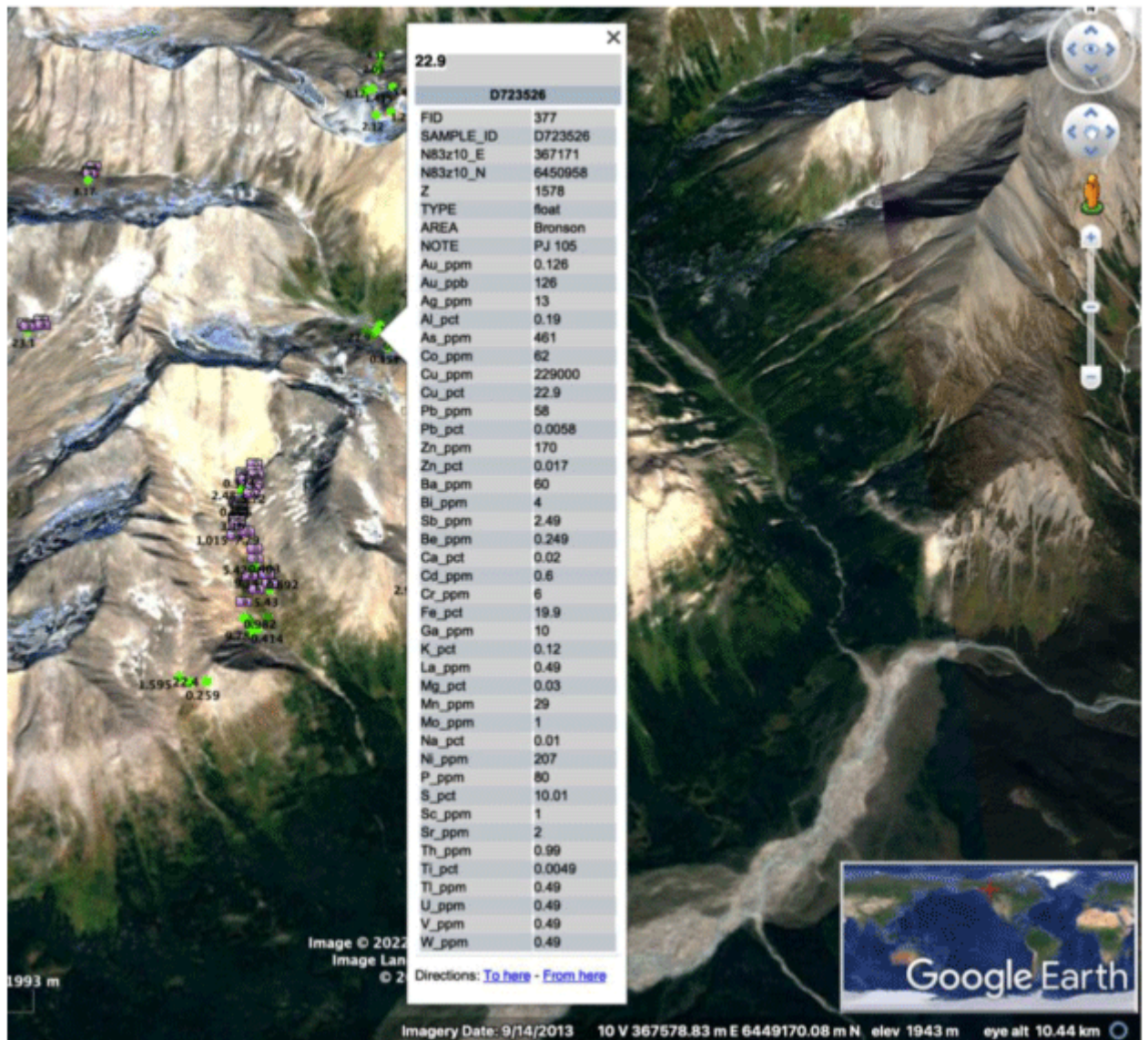
Außerdem wurde eine flach liegende (45 Grad Neigung), 115 Grad streichende Ader etwa 200 Meter südlich auf einer Höhe von 1.777 Metern entdeckt. Die Ader war nicht mineralisiert und die dort entnommene Grabprobe D723168 wies einen geringen Cu-Gehalt (0,02%) auf.

Tabelle 2 - Proben der Kupfersichtung PJ 100 auf dem Bronson Projekt

Proben Nr.	Höhe (Meter)	Probenart	Weite (Meter)	Kupfer %
D – 723524	1.939	Splitter	0,30	4,60
D – 723525	1.910	Grab		2,95
D – 723168	1.899	Grab		0,02

Alle entnommenen Proben wurden fotografiert und mit einer GPS-Position versehen, außerdem wurde ein Metallprobenetikett an Ort und Stelle belassen, um bei Bedarf später darauf zurückgreifen zu können. All diese Daten sowie die Untersuchungsergebnisse wurden mit Geotags versehen und in einer .kml /.kmz-Datei gespeichert, die z. B. in Google Earth verwendet werden kann, um den Zugriff zu erleichtern. Siehe Foto 3 unten.

Foto 3 - Bronson Projekt, PJ 100, 105 Geotagged-Daten



QA QC Prozedur

Die von Fabled Copper Corp. gemeldeten Analyseergebnisse der Probenahmen beziehen sich auf Gesteinsproben, die von den Mitarbeitern von Fabled Copper Corp. direkt an ALS Chemex, Vancouver, British Columbia, Kanada, geschickt wurden. Die Proben wurden gemäß der ALS Chemex-Methode PREP-31 zerkleinert, aufgespalten und pulverisiert und anschließend auf das 33-Elemente-Paket ME-ICP61 durch Aufschluss mit vier Säuren und ICP-AES-Finish analysiert. Die ME-GRA21-Methode ist für Gold und Silber mittels Feuerprobe und gravimetrischen Abschluss, 30 g nominales Probengewicht.

Über-Limit Methoden

Für Proben, die Edelmetall-Schwellenwerte von 10 g/t Au oder 100 g/t Ag auslösen, wird die folgende Methode verwendet:

Au-GRA21 Au durch Feuerprobe und gravimetrischen Abschluss mit einer 30 g Probe.

Ag-GRA21 Ag durch Feuerprobe und gravimetrischen Abschluss.

Fabled Copper Corp. überwacht die Qualitätssicherung und -kontrolle (QA/QC) unter Verwendung von kommerziell beschafften Standardkernen und lokal beschafftem Blindmaterial, das in regelmäßigen Abständen in die Probenfolge eingefügt wird.

Über Fabled Copper Corp.

Fabled Copper ist ein Junior-Bergbauexplorationsunternehmen. Derzeit konzentriert sich das Unternehmen darauf, durch die Exploration und Erschließung seiner bestehenden Kupferprojekte im Norden von British Columbia Werte für seine Aktionäre zu schaffen. Das Muskwa Projekt umfasst insgesamt 76 Claims in zwei nicht zusammenhängenden Blöcken mit einer Gesamtfläche von ca. 8.064,9 Hektar und liegt im Liard Bergbaubezirk im Norden von British Columbia.

Mr. Peter J. Hawley, Präsident und C.E.O.

[Fabled Copper Corp.](http://fabledcopper.org)

Telefon: (819) 316-0919

E-Mail: peter@fabledcopper.org

Für weitere Informationen kontaktieren Sie bitte: info@fabledcopper.org

Deutsche Anleger:

M & M Consult UG (haftungsbeschränkt)

Telefon.: 03641 / 597471

E-Mail: info@metals-consult.com

Die in dieser Pressemeldung enthaltenen technischen Informationen wurden genehmigt von Peter J. Hawley, P.Geo., Präsident und C.E.O. von Fabled, der eine qualifizierte Person gemäß National Instrument 43-101 - Standards für die Veröffentlichungen von Mineralprojekten - ist.

Die Canadian Securities Exchange übernimmt keine Verantwortung für die Angemessenheit oder Richtigkeit dieser Pressemeldung.

Bestimmte in dieser Pressemeldung enthaltene Aussagen stellen "zukunftsgerichtete Informationen" dar, so wie der Begriff in den geltenden kanadischen Wertpapiergesetzen verwendet wird. Zukunftsgerichtete Informationen basieren auf Plänen, Erwartungen und Schätzungen des Managements zum Zeitpunkt der Bereitstellung der Informationen und unterliegen bestimmten Faktoren und Annahmen, einschließlich der Tatsache, dass sich die finanzielle Situation und die Entwicklungspläne des Unternehmens nicht aufgrund von unvorhergesehenen Ereignissen ändern und dass das Unternehmen alle erforderlichen behördlichen Genehmigungen erhält.

Zukunftsgerichtete Informationen unterliegen einer Vielzahl von Risiken und Ungewissheiten sowie anderen Faktoren, die dazu führen können, dass Pläne, Schätzungen und die tatsächlichen Ergebnisse erheblich von den in solchen zukunftsgerichteten Informationen prognostizierten abweichen können. Einige der Risiken und anderen Faktoren, die dazu führen können, dass die Ergebnisse wesentlich von denen abweichen, die in den zukunftsgerichteten Aussagen zum Ausdruck gebracht wurden, sind unter anderem: Auswirkungen des Coronavirus oder anderer Epidemien, allgemeine wirtschaftliche Bedingungen in Kanada, den USA und weltweit; die Bedingungen der Branche, darunter Schwankungen der Rohstoffpreise; staatliche Regulierung der Bergbaubranche, einschließlich Umweltregulierung; geologische, technische und bohrtechnische Probleme; unvorhergesehene betriebliche Ereignisse; Wettbewerb um oder die Unmöglichkeit, Bohrgeräte und andere Dienstleistungen zu bekommen; die Verfügbarkeit von Kapital zu akzeptablen Bedingungen; die Notwendigkeit, erforderliche Genehmigungen von den Aufsichtsbehörden zu erhalten; die Volatilität der Aktienmärkte; die Volatilität der Marktpreise für Rohstoffe; die mit dem Bergbau verbundenen Haftungen; Änderungen der Steuergesetze und Anreizprogramme in Bezug auf die Bergbaubranche sowie die anderen Risiken und Ungewissheiten, die für das Unternehmen gelten und wie die in den fortlaufend veröffentlichten Unterlagen des Unternehmens beim Unternehmensprofil auf <http://www.sedar.com> dargestellt sind. Das Unternehmen ist nicht verpflichtet, diese zukunftsgerichteten Aussagen zu aktualisieren, es sei denn, diese wird von den geltenden Gesetzen verlangt.

Die Ausgangssprache (in der Regel Englisch), in der der Originaltext veröffentlicht wird, ist die offizielle, autorisierte und rechtsgültige Version. Diese Übersetzung wird zur besseren Verständigung mitgeliefert. Die deutschsprachige Fassung kann gekürzt oder zusammengefasst sein. Es wird keine Verantwortung oder Haftung für den Inhalt, die Richtigkeit, die Angemessenheit oder die Genauigkeit dieser Übersetzung übernommen. Aus Sicht des Übersetzers stellt die Meldung keine Kauf- oder Verkaufsempfehlung dar! Bitte beachten Sie die englische Originalmeldung auf www.sedar.com, www.sec.gov, www.asx.com.au oder auf der Firmenwebsite!

Dieser Artikel stammt von [GoldSeiten.de](https://www.goldseiten.de)

Die URL für diesen Artikel lautet:

<https://www.goldseiten.de/artikel/547850--Fableds-Oberflaechenproben-auf-den-PJ-100-105-Kupfersichtungen-melden-460Prozent-und-2290Prozent-Kupfer.h>

Für den Inhalt des Beitrages ist allein der Autor verantwortlich bzw. die aufgeführte Quelle. Bild- oder Filmrechte liegen beim Autor/Quelle bzw. bei der vom ihm benannten Quelle. Bei Übersetzungen können Fehler nicht ausgeschlossen werden. Der vertretene Standpunkt eines Autors spiegelt generell nicht die Meinung des Webseiten-Betreibers wieder. Mittels der Veröffentlichung will dieser lediglich ein pluralistisches Meinungsbild darstellen. Direkte oder indirekte Aussagen in einem Beitrag stellen keinerlei Aufforderung zum Kauf-/Verkauf von Wertpapieren dar. Wir wehren uns gegen jede Form von Hass, Diskriminierung und Verletzung der Menschenwürde. Beachten Sie bitte auch unsere [AGB/Disclaimer!](#)

Die Reproduktion, Modifikation oder Verwendung der Inhalte ganz oder teilweise ohne schriftliche Genehmigung ist untersagt!
Alle Angaben ohne Gewähr! Copyright © by GoldSeiten.de 1999-2025. Es gelten unsere [AGB](#) und [Datenschutzrichtlinien](#).